

MultiCash

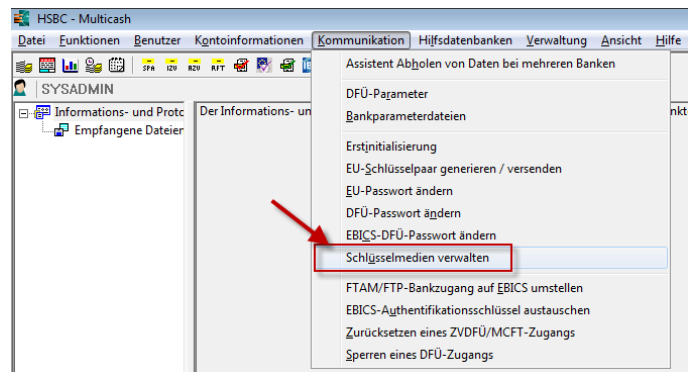
Anleitung zur Neuinitialisierung eines Benutzers

Stand Juni 2018

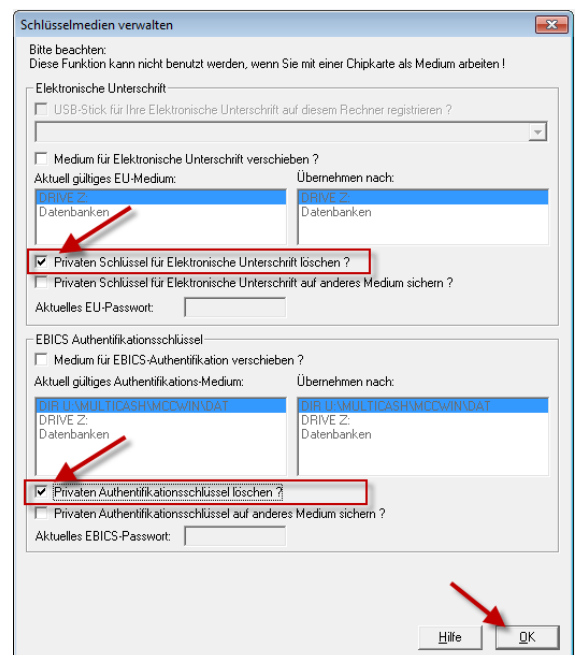
Wie führe ich eine Neuinitialisierung durch?

Nachdem die existierenden Schlüssel von Ihrer Bank gelöscht wurden, melden Sie sich bitte zunächst in Ihrem MultiCash an.

1. Bitte klicken Sie im oberen Menü auf **Kommunikation** und anschließend auf **Schlüsselmedien verwalten** um den EU- und Authentifikationsschlüssel zu löschen.

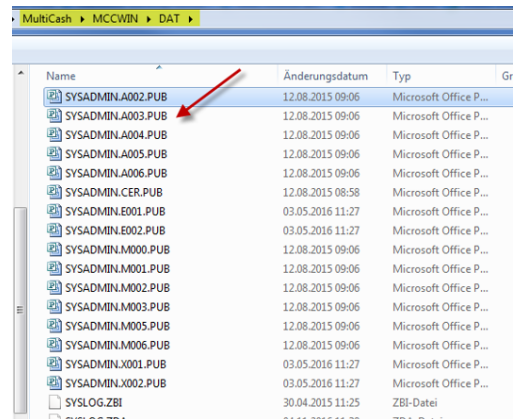


2. Klicken Sie nun **Privaten Schlüssel für Elektronische Unterschrift löschen** und **Privaten Authentifikationsschlüssel löschen** an und bestätigen dies mit **OK**.

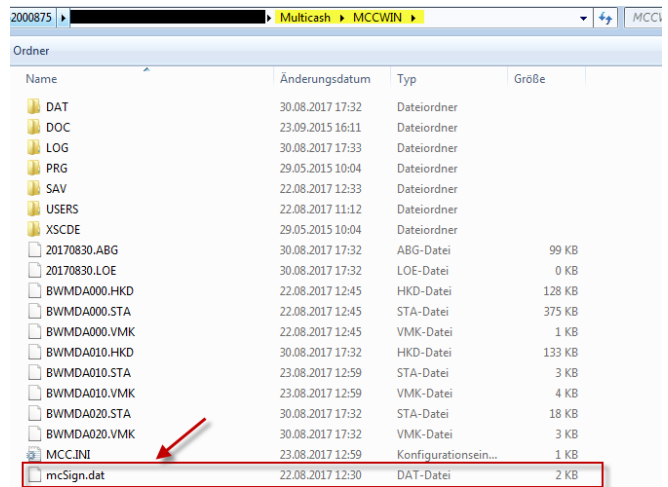


- Öffnen Sie nun bitte Ihren Explorer und rufen auf Ihrem privaten Laufwerk den Ordner **Multicash/MCCWIN/DAT** auf.

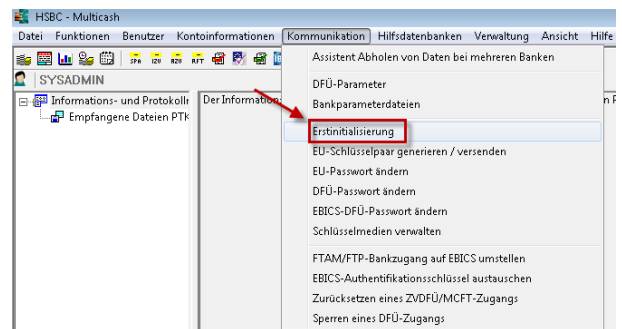
In dem Suchfeld oben rechts geben Sie bitte Ihren Usernamen ein und löschen alle Dateien die auf **PUB** enden.



- Löschen Sie bitte ebenfalls die **mcSign.dat** Datei in Ihrem Multicash Ordner.



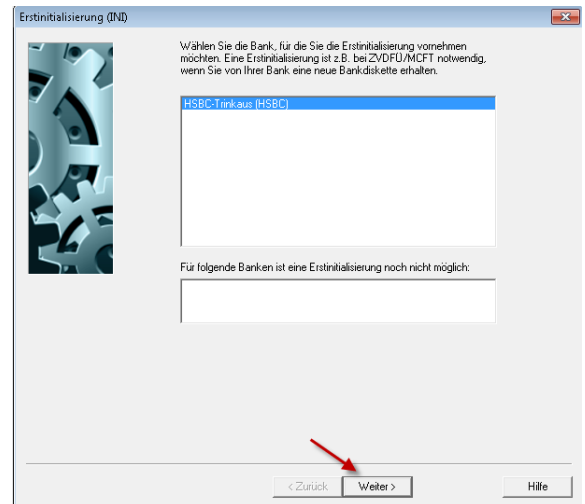
- Bitte klicken Sie im oberen Menü auf **Kommunikation** und anschließend auf **Erstinitialisierung**, um den MultiCash Assistent für die Initialisierung zu starten.



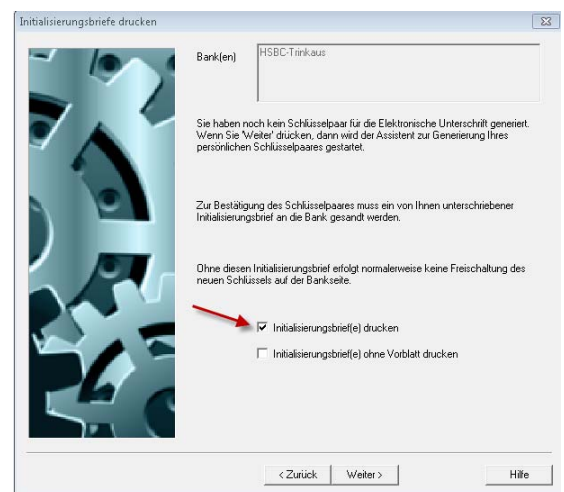
- Nun öffnet sich das Fenster **Erstinitialisierung (INI)**. Hier werden Ihnen alle Banken angezeigt, bei denen Sie als User hinterlegt sind.

Bitte wählen Sie die gewünschte(n) Bank(en) aus und klicken im Anschluss auf **Weiter**.

Hinweis: Sofern Ihnen die gewünschte Bank noch nicht angezeigt wird, wenden Sie sich bitte an Ihren Systemadministrator.



- In der nun geöffneten Ansicht setzen Sie bitte ein Häkchen bei **Initialisierungsbrief(e) drucken** und klicken auf **Weiter**.



- Es öffnet sich ein kleines Fenster, in dem Sie nun Ihr Passwort für die elektronische Unterschrift festlegen.

Bitte geben Sie Ihr ausgewähltes Passwort zweimal in den dafür vorgesehenen Feldern ein und beenden die Maske mit **OK**.

Hinweis: Bitte beachten Sie, dass Ihr Passwort mindestens 4 und maximal 8 Zeichen lang ist, Groß- und Kleinbuchstaben, eine Zahl und keine Leer- und/oder Sonderzeichen enthält.



9. In der folgenden Maske werden Sie nun aufgefordert, 32 beliebige Zeichen einzugeben. Bitte klicken Sie anschließend auf **Weiter**.

Signatur-Schlüsselpaar erzeugen

Möchten Sie ein neues Schlüsselpaar für die Elektronische Unterschrift erzeugen oder das vorhandene Schlüsselpaar an die Bank(en) senden ?

Neues Schlüsselpaar erzeugen

Zur Erzeugung des Schlüsselpaares geben Sie bitte genau 32 beliebige Zeichen ein ! Diese Zeichen sollten möglichst zufällig ausgewählt werden.

< Zurück Weiter > Hilfe

10. Im nächsten Schritt legen Sie Ihr DFÜ Passwort fest. Dieses Passwort können Sie analog Ihres eben ergebnen EU-Passwortes wählen.

Bitte geben Sie dieses Passwort wieder zweimal in den dafür vorgesehenen Feldern ein. Des Weiteren werden Sie erneut aufgefordert, 32 beliebige Zeichen einzutragen. Anschließend bestätigen Sie Ihre Eingaben bitte mit **Weiter**.

EBICS-Authentifikationsschlüssel erzeugen

Bank(en) HSBC-Trinkaus

Möchten Sie einen neuen EBICS-Authentifikationsschlüssel erzeugen oder das vorhandene Schlüsselpaar an die Bank(en) senden ?

Neuen Authentifikationsschlüssel erzeugen

Es werden jetzt neue Schlüssel erzeugt. Vergeben Sie bitte ein neues Passwort für den Zugriff auf diese Schlüssel. Es wird später als 'DFÜ-Passwort' verwendet.

DFÜ-Passwort

Bitte wiederholen

Zur Erzeugung des Schlüsselpaares geben Sie bitte genau 32 beliebige Zeichen ein ! Diese Zeichen sollten möglichst zufällig ausgewählt werden.

Aktuellen Bankschlüssel (HPB) ebenfalls abholen

< Zurück Weiter > Hilfe

11. Die folgende Seite bestätigen Sie bitte einfach mit **Weiter**.

Hashwerte der Bankschlüssel eingeben

Bank(en) HSBC-Trinkaus

Um sicherzustellen, dass Sie tatsächlich mit der richtigen Gegenstelle - also Ihrer Bank - kommunizieren, sollte die Gültigkeit der Bankschlüssel verifiziert werden. Dies erfolgt automatisch nach dem Abruf der Schlüssel, wenn Sie unten Werte eintragen.

Hierzu geben Sie bitte hier die Hashwerte der Bankschlüssel ein. Diese Hashwerte werden Ihnen von der Bank mitgeteilt bzw. Sie können sich die Hashwerte auf der Internetseite der Bank ansehen.

Sie müssen nicht alle Werte eingeben. Normalerweise reichen zur Authentifizierung wenige Stellen aus, alle von Ihnen eingegebenen Stellen werden mit den übermittelten Werten abgeglichen.

Wenn Sie keine Werte eingeben, wird der Bankzugang automatisch und ohne Prüfung freigeschaltet.

Bank: HSBC-Trinkaus

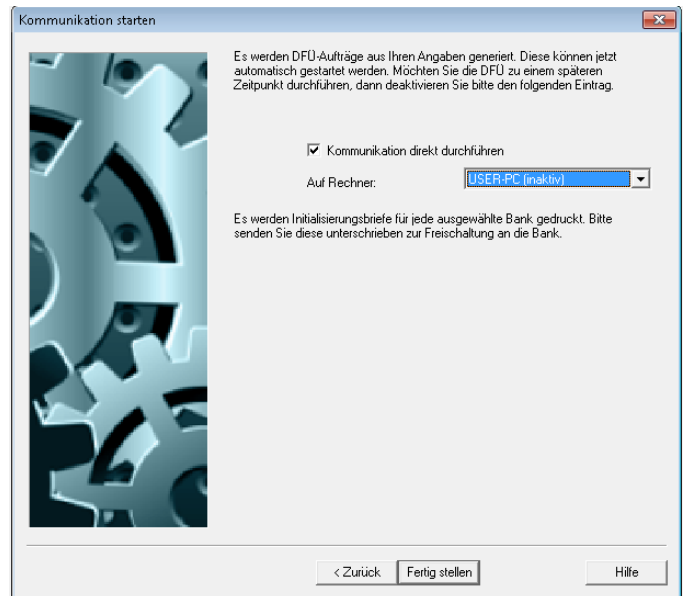
Authentifikationshash der Bank (X0??)								
Stellen 1-8:	42	A8	B9	55	47	20	00	50
Stellen 9-16:	A3	CF	6B	CE	90	45	C6	AA
Stellen 17-24:	40	04	5C	71				
Stellen 25-32:								

Verschlüsselungshash der Bank (E0??)								
Stellen 1-8:								
Stellen 9-16:								
Stellen 17-24:								
Stellen 25-32:								

< Zurück Weiter > Hilfe

12. Bitte lassen Sie das Häkchen bei **Kommunikation direkt durchführen** und wählen Ihren eigenen Rechner bei **Auf Rechner** aus.

Mit Klick auf **Fertig stellen** beenden Sie den Assistenten für die Erstregistrierung.



13. Es wird nun im Hintergrund ein Initialisierungsbrief erzeugt, den Sie uns bitte unterschrieben einreichen. Gerne können Sie uns die unterschriebene Ausfertigung als Scan an die folgende E-Mail Adresse senden: electronic.banking@hsbc.de

Unser Team Electronic Banking nimmt die Freischaltung Ihres Users mithilfe des Initialisierungsbriefes dann schnellstmöglich vor und bestätigt Ihnen dies anschließend via Antwortmail.

Geschafft.

Haben Sie noch offene Fragen?

Bei Fragen stehen wir Ihnen gerne zur Verfügung.

Ihr GLCM Client Service Team

Telefon: +49 (0) 211 910-3777

Fax: +49 (0) 211 910-93465

E-Mail: glcmcs@hsbc.de

Erreichbarkeit: 8:00 bis 17:00 Uhr (Montag bis Freitag)

Adresse: Königsallee 21/23, 40212 Düsseldorf